

**S-BANKENS**  
**FÖRMÖGENHETSFÖRVALTNINGS**  
**PRINCIPER FÖR**  
**ANSVARSFULLA INVESTERINGAR**

## ALLMÄNT

S-Bankens Förmögenhetsförvaltnings principer för ansvarsfulla investeringar beskriver hur och varför vi gör ansvarsfulla investeringar i vår dagliga verksamhet. S-Bankens Förmögenhetsförvaltnings principer för ansvarsfulla investeringar gäller S-Banken Abp och S-Banken Fondbolag Ab, när de tillhandahåller investeringstjänster eller bedriver fondverksamhet.

Dessa principer för ansvarsfulla investeringar har grupperats enligt strategi. Dessutom beskriver principerna uttryckligen hur vi beaktar ansvarsfulla investeringar i vår fastighetsinvesteringsverksamhet. Principerna beskriver också beslutsfattandet och kommunikationen i samband med ansvarsfulla investeringar. S-Banken Fondbolag Ab:s ägarpolicy beskrivs i ägarpolicyen för fonder.

Vi gör ansvarsfulla investeringar utifrån ekonomiska utgångspunkter. Vi anser att ansvarsfullhet är en konkurrensfaktor för företagen. Genom att bedöma ansvarsfullheten kan vi få information om de risker och möjligheter som eventuellt påverkar företagets ekonomiska resultat i framtiden, exempelvis genom förändrad försäljning eller förändrade kostnader. Detta kan bland annat bero på ändrad lagstiftning eller förändrade konsumtionsvanor på grund av ett fenomen eller agerande i anslutning till ansvarsfullhet. Vi tror att vi genom att beakta ansvarsaspekter kan förbättra förhållandet mellan risk och avkastning i investeringarna.

## BESLUTFATTANDE OCH MÅL

Beslut om ansvarsfulla investeringar fattas på det sätt som beskrivs på bild 1. Investeringschefen bereder förslag till strategier och riktlinjer för ESG-kommittén. Till kommittén hör förutom investeringschefen även representanter för alternativa investeringar, aktieteamet, diskretionär portföljförvaltning, teamet för räntor, specialkunder och fondurval samt teamet för riskhantering och rapportering. De viktigaste riktlinjerna godkänns i ledningsgruppen för S-Bankens Förmögenhetsförvaltning.

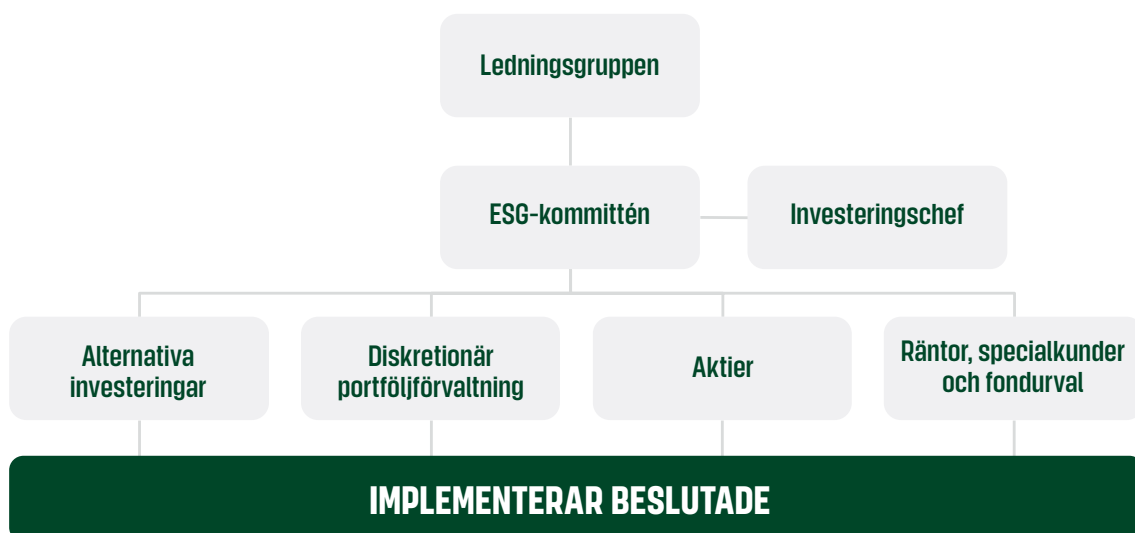


Bild 1

Mål och fokusområden fastställs per kalenderår. De fattade besluten implementeras främst av portföljförvaltarna i varje team som fattar investeringsbeslut, som en integrerad del av investeringsverksamheten. Det praktiska arbetet med ägarinflytande utförs främst av personalen inom ansvarsfulla investeringar tillsammans med portföljförvaltarna.

## STRATEGIER FÖR ANSVARSFULLA INVESTERINGAR

Helheten av ansvarsfulla investeringar består av olika strategier. S-Bankens Förmögenhetsförvaltning är aktiv inom alla strategier för ansvarsfulla investeringar, som är:

- Integrering av ESG-principerna
- Bevakning och uppföljning av de internationella normerna för ESG
- Påverkan via ägarinflytande
- Påverkansinvestering
- Uteslutning av investeringar på basen av ESG-strategin
- Inkludering
- Temainvesteringar

Nedan går vi igenom de olika strategierna och hur vi implementerar dem.

### INTEGRERING AV ESG-PRINCIPERNA

#### Direkta ränte- och aktieinvesteringar

Integrering av ESG-principerna innebär att ESG-faktorer (ESG står för miljö, samhälle och god bolagsstyrning) beaktas i investeringsanalysen och -beslutet. Syftet med integreringen är att efter identifieringen av väsentliga ESG-faktorer bedöma företagets beredskap att beakta de risker och möjligheter som faktorerna ger upphov till samt att bedöma om priset på företagets värdepapper återspeglar ovan nämnda faktorer.

Som stöd för integreringen har portföljförvaltarna tillgång till högklassig ESG-forskning som tredje parter tagit fram samt till ESG-klassificeringar. Vi samlar också själva in ESG-information, exempelvis i samband med företagsbesök genom att diskutera relevanta ansvarsfrågor med företagsledningen. Våra portföljförvaltare träffar företag dagligen och besöken uppgår till flera hundra per år. I analyser av stater utnyttjar vi dels tredje parters forskning och dels landsspecifika ESG-faktorer som ingår i vår egen landriskmodell. ESG-faktorer finns även bakom kreditbetyg.

För närvarande är klimatförändringarna måhända den viktigaste ESG-faktorn som påverkar nästan alla bolag på ett eller annat sätt. Vi strävar efter att så systematiskt som möjligt bedöma klimatförändringarnas effekter på de investeringsobjekt som granskas, till exempel i enlighet med TCFD:s riktlinjer (Task Force on Climate-related Financial Disclosure). Riktlinjerna hjälper oss att identifiera de möjligheter och risker som klimatförändringarna medför för det företag som granskas, bedöma hur väl företagets strategi beaktar nämnda faktorer, med vilka mätare faktorerna uppföljs och vilken effekt faktorerna har på till exempel företagets försäljning och kostnader, kapitalbehov och andra ekonomiska nyckeltal.

#### Tredje parters fonder och ETF-produkter

I vår investeringsverksamhet använder vi också tredje parters investeringsprodukter. Vi förutsätter att alla de aktiva kapitalförvaltare för ränte- och aktiefonder som vi anlitar har undertecknat FN:s principer för ansvarsfulla investeringar. När vi väljer investeringsprodukter från tredje parter läser vi noggrant ESG-materialet om produkten och diskuterar perspektiv på ansvarsfulla investeringar med det ansvariga ESG-expertteamet och den huvudsakliga portföljförvaltaren. Vi försöker särskilt att genom exempel ta reda på hur ESG har integrerats i investeringsverksamheten. Dessutom ägnar vi särskild uppmärksamhet åt utvärderingen av klimatstrategin samt bland annat fondens uteslutningskriterier.

När det gäller de ETF-produkter som tillhandahålls på marknaden finns det ofta många begränsningar för att beakta ansvarsfrågor. Därför ingår ETF-produkter i regel inte i ansvarsgranskningen. Undantaget är ETF-produkter som följer specifika hållbarhetsindex och som passivt kan implementera vissa ESG-strategier.

## Investeringar i kapitalfonder

Inom alternativa investeringsprodukter, exempelvis kapitalfonder, gynnar vi fonder som redan har integrerat ESG-kriterierna som en del av sin investeringsprocess eller som åtminstone har inlett integreringsarbetet.

Fondernas möjligheter att påverka på målbolagsnivå beror på om fonden är ägare eller fordringsägare i bolaget. Framför allt så kallade buyout-fonder som gör majoritetsinvesteringar spelar en viktig roll i planeringen och genomförandet av ESG-åtgärder och vid övervakningen och mätningen av resultat.

När vi väljer kapitalfonder ägnar vi uppmärksamhet åt tillämpningen av ESG-kriterier vid val av målbolag, due diligence-granskningar och åtgärder som vidtas i målbolagen. Följande frågor lyfts fram i det praktiska arbetet.

E: Investeringar i företag vars verksamhet bidrar till en hållbar utveckling, till exempel genom att ersätta elektronik med mjukvarulösningar, miljövänliga förändringar i målföretagens operativa verksamhet, såsom energikällor, hantering av avfallsflöden och utsläpp, samt uteslutning av företag som är skadliga för klimatet och miljön.

S: Brott mot mänskliga rättigheter, användning av barnarbetskraft och efterlevnad av arbetsnormer och -bestämmelser.

G: Bolagsstyrning, ägarstyrning, kvalitet på företagets operativa ledning och styrelse, mångfald och incitament, bokföringspraxis, korruption.

Vi betonar investeringarnas transparens, den praktiska verksamheten samt en tydlig rapportering av åtgärder och framsteg. Vi följer upp hur ESG-kriterierna implementeras under fondens löptid.

## BEVAKNING OCH UPPFÖLJNING AV DE INTERNATIONELLA NORMERNA FÖR ESG

Vi är intresserade av hur våra investeringsobjekt klarar sig med tanke på initiativ och normer i anslutning till allmän internationell affärs sed och ansvar. Vi använder bland annat följande referensramar när vi utvärderar hur våra investeringsobjekt har klarat sig: Principerna i FN:s Global Compact, FN:s principer för företag och mänskliga rättigheter, OECD:s riktlinjer för multinationella företag och Internationella arbetsorganisationens (ILO) konventioner. Ovan nämnda referensramar inkluderar bland annat principer om mänskliga rättigheter, arbetskraft, miljö och kampen mot korruption. Till principerna om mänskliga rättigheter hör bland annat utrotning av tvångsarbete och barnarbetskraft. Vi har tillgång till omfattande extern analys och klassificeringar med hjälp av vilka vi följer upp hur de internationella normerna genomförs i våra investeringsobjekt. När portföljförvaltaren överväger en investering kontrollerar han eller hon i samband med analysen hur företaget har agerat i förhållande till internationella normer. Om det finns allvarliga problem i fråga om detta, kan vi börja utöva påverkan på företaget, följa upp företaget eller utesluta det från våra investeringar. Prioriteten är dock att förbättra företagets prestationer i ansvarsfrågor och att undanröja risker till följd av tvivelaktig verksamhet.

## PÅVERKAN VIA ÄGARINFLYTANDE

En ansvarsfull investerare implementerar ägarpolicy på många olika sätt. Påverkan är ett sätt att få mer kunskap om olika investeringsobjekt och att informera företag om problematiska frågor och samtidigt om våra förväntningar. I fondernas ägarpolicy beskrivs mer ingående hur vi utövar ägarinflytande. Till de vanligaste metoderna för ägarinflytande hör att utöva rösträtt på bolagsstämmor, direkt bolagspåverkan, deltagande i samverkan mellan investerare och offentliga debatter. Påverkan är också möten mellan portföljförvaltare och företagsledning. På mötena diskuteras vanligen också relevanta ESG-frågor. Det praktiska arbetet med ägarinflytande utförs främst av personalen inom ansvarsfulla investeringar tillsammans med portföljförvaltarna.

## PÅVERKANSINVESTERING

Påverkansinvestering är en växande trend och bakom trenden ligger investerarnas ökade vilja att välja investeringsobjekt så att de bättre motsvarar investerarens värdegrund. Påverkansinvestering är en strategi inom ansvarsfulla investeringar och med den avses investeringar i företag eller fonder vars verksamhet är avsedd att skapa mätbar samhälls- eller miljönytta. Förutom att påverka är avsikten med investeringarna också att de ska generera avkastning.

Påverkansinvestering är en av våra styrkor. Vi är en aktiv aktör inom påverkansinvestering och medlem av den finländska styrgruppen för påverkansinvestering. De SIB-fonder som vi har byggt upp är ett sätt att öka det framgångsrika samarbetet mellan den privata, offentliga och tredje sektorn, exempelvis för att förebygga och lösa olika välfärdsproblem. Förutom samhällsnytta kan påverkansinvestering också skapa miljönytta (det är vad vår fond som främjar regenerativt jordbruk gör). Påverkansinvestering är ett brett område och vi utvecklar ständigt nya produkter i enlighet med investerarnas önskemål.

## UTESLUTNING AV INVESTERINGAR PÅ BASEN AV ESG-STRATEGIN

Att utesluta investeringar på basen av ESG-strategin hör till S-Bankens Förmögenhetsförvaltnings strategier för ansvarsfulla investeringar. Vi utesluter direkta investeringar i företag som ingår i noggrant fastställda segment. Vi investerar inte i tillverkare av vapen som förbjudits i internationella avtal. Till denna kategori hör kärnvapen, biologiska och kemiska vapen samt klustervapen och truppminor. Vi investerar inte heller i tillverkare av tobak eller cannabis avsedd för rekreationsbruk. Vi anlitar externa experter för att avgöra vilka bolag som hör till ovan nämnda kategorier. Utifrån vår egen analys har vi också uteslutit sådana gruv- och elbolag vars affärsverksamhet till stor del bygger på kol. Vad gäller gruvbolagen har vi en uteslutande gräns på 10 procent av omsättningen för kol som används för att producera energi. I fråga om elbolagen utesluter vi bolag, om över 10 procent av bolagets omsättning kommer från energi som producerats med kol. Dessutom utesluter vi sådana bolag där över 5 procent av omsättningen kommer från olje- och gasproduktion i den arktiska regionen\*.

Eftersom målet är en så snabb omställning som möjligt till ett koldioxidsnålt samhälle, kan vi avvika från ovan nämnda omsättningsbegränsningar gällande kol i fråga om sådana bolag vars strategi inkluderar en trovärdigt beskriven plan för minskat beroende av kol. För andra segment kan ESG-kommittén efter eget gottfinnande utesluta ett företag från investeringarna om omsättningen av de uteslutna kategorierna inte överstiger 1 procent av företagets omsättning. Vi följer också uteslutningsstrategin när vi investerar i statsobligationer. Vi bedömer enskilda länder enligt ESG-kriterierna samt iakttar internationella sanktioner och Financial Action Task Forces (FATF) svarta lista. På grundval av dessa investerar vi inte i obligationer som emitterats av specifika stater.

Uteslutning gäller direkta investeringar. Detta beror på att vi inte kan kontrollera innehållet i externa kapitalförvaltares fonder i fråga om vilka bolag som bör uteslutas.

När vi väljer kapitalfonder är vårt mål att fonden inte ska investera i företag som är verksamma inom de sektorer som vi utesluter.

## INKLUDERING

Med inkludering eller best-in-class-strategi avses investeringar i företag som är bäst enligt hållbarhetsindikatorer. Vi tillämpar denna strategi särskilt i fonden S-Banken Fossilfri Europa ESG Aktie. En av de viktigaste indikatorer som fonden tillämpar är investeringsobjektets förmåga att delta i övergången till ett koldioxidsnålt samhälle. Denna förmåga beskrivs i en separat klassificering. För klassificeringen bedöms risken för förändringar i efterfrågan på företagets produkter och tjänster när samhället övergår till en koldioxidsnål era, liksom övergångens inverkan på företagets egen verksamhet, till exempel på grund av förändrad reglering. Företagets förmåga att hantera förändringar bedöms också med tanke på risker och möjligheter.

\*Definitionen av den arktiska regionen är geografisk och här inkluderas den verksamhet som sker norr om breddgrad 66.5.

## TEMAINVESTERINGA

Inom temainvesteringar väljs investeringsobjekt utifrån ett på förhand fastställt tema. När vi talar om ansvarsfulla temainvesteringar, avser vi uttryckligen investeringar som är förenliga med ansvarstemat. Ett exempel på ett sådant tema är klimatförändringarna. Vi gör temainvesteringar, exempelvis i placeringsfonden S-Banken Fossilfri Europa ESG Aktie, genom att investera i bolag som är positiva eller neutrala ur ett klimatförändringsperspektiv och låta bli att investera i producenter av fossil energi, bolag som äger fossila energireserver eller elleverantörer som använder sig av fossila bränslen. Många av våra andra produkter inkluderar också temainvesteringar som en del av den normala investeringsprocessen och bolagsvalet.

## FASTIGHETSFÖRVALTNING

Vår verksamhet bygger alltid på kundernas förtroende för oss. Denna verksamhet styrs av S-Bankens värderingar och etiska principer som vi har förbundit oss att följa i vår dagliga verksamhet och verksamhetsplanering.

Ekonomiskt ansvar gentemot våra investerare utgör kärnan i vår verksamhet. Rationella relationer mellan avkastning och risk, stabila kassaflöden och utveckling av kostnads- och energieffektiviteten i fastigheter skapar en god grund – även för det bästa ekonomiska resultatet.

Vi beaktar ansvar redan i investeringsfasen, men trots det har verksamheten under drift en stor betydelse för fastighetsinvesteringar. Därmed upplever vi att investeringar i styrning under drift spelar en stor roll med tanke på ansvar. Ansvarsstyrningen av våra fastigheter omfattar alla ESG-teman: miljöansvar (E), socialt ansvar (S) och god bolagsstyrning (G).

Vi planerar och styr vår verksamhet genom produktanpassade program för samhällsansvar. I programmen granskar vi processerna för våra fastigheter ur ansvarsperspektiv, fastställer mål och åtgärder för processerna och styr och följer upp hur målen uppnås.

## BOSTADS- OCH AFFÄRSFASTIGHETER

### INVESTERINGAR OCH BYGGANDE

Genom att ägna särskild uppmärksamhet åt det geografiska läget för de fastigheter som vi ska köpa kan vi säkerställa en långvarig efterfrågan och en stabil avkastning från fastigheterna. När det gäller nya fastigheter prioriterar vi goda geografiska lägen och kollektivtrafikförbindelser, och kontrollerar flexibiliteten i fråga om ändringar i fastigheterna.

Vi genomför omfattande due diligence-utredningar om de fastigheter som vi ska köpa så att vi kan säkerställa fastigheternas tekniska, ekonomiska, juridiska och miljömässiga egenskaper. I utredningarna iakttar vi också kraven på att identifiera motparter.

Den bebyggda miljön påverkar naturen och klimatet avsevärt, eftersom energiförbrukningen i fastigheter utgör ungefär en tredjedel av den totala energiproduktionen i Finland och fastigheterna står för en likadan mängd utsläpp. Vi beaktar miljöaspekter redan i investeringsfasen, då vi bland annat kartlägger möjligheten och lönsamheten i alternativa energiformer. Dessutom utvärderar vi möjligheten att utnyttja förnybar energi i våra fastigheter.

Vi förutsätter att våra samarbetspartner iakttar gällande lagar och bestämmelser. I våra nybyggnadsprojekt förutsätter vi att våra samarbetspartner registrerar sig i tjänsten Pålitlig Partner. Vi kräver också att entreprenörerna ska ha gjort upp en avfallshanteringsplan när bygget inleds och ska samla in uppgifter om avfallsmängder när bygget har avslutats. På så sätt kan vi bland annat öka jämförbarheten vad gäller ansvar i projekt.

## STYRNING UNDER DRIFT

Som en del av den dagliga och processenliga verksamheten övervakar och styr vi verksamheterna i våra fastigheter för att kunna minska miljöbelastningen under drift och garantera att hyresgästerna är nöjda.

Genom att satsa på energieffektiviteten och höja andelen utsläppsfri energi och alternativa energiformer arbetar vi aktivt för att minska koldioxidutsläppen från de fastigheter som vi förvaltar. Vi mäter och följer upp konsumtionstrender (el, värme, vatten) i fastigheterna och söker aktivt metoder för att förbättra energieffektiviteten.

Vi mäter den faktiska mängden avfall (100-procentigt i fastigheterna vi äger) och säkerställer att det finns omfattande återvinningsmöjligheter i våra fastigheter. I affärsfastigheterna mäter vi mängden avfall från verksamheten i fastigheterna.

Vi väljer professionella samarbetspartner som har ett gott anseende och är välkända i branschen. Dessutom uppmärksammar vi våra samarbetspartner att aktivt ta fram och genomföra nya hållbarhets- och energieffektivitetsåtgärder i våra fastigheter.

Vi ser till att vi kan tillhandahålla hyresgäster sunda, trivsamma och säkra fastigheter. Vi beaktar nöjdheten hos hyresgäster genom att låta genomföra nöjdhetsenkäter så att vi kan säkerställa att hyresgästerna är nöjda och avhjälpa eventuella missförhållanden. Vi utvecklar också hållbarhetsåtgärderna i de fastigheter vi förvaltar genom att samla in idéer och praktiska åtgärder från hyresgästerna. Dessutom förser vi våra hyresgäster i bostadsfastigheterna med meddelanden som handlar om ansvar och som aktiverar och involverar våra hyresgäster i en ansvarsfull verksamhet.

## SKOG

Sedan 2020 är fondens samtliga skogar i Finland auditerade och överförda till dubbelcertifiering, dvs. certifierade enligt PEFC och FSC. Certifieringen gör att våra skogar årligen utsätts för en kontroll som utförs av en oberoende part. Genom auditeringar säkerställs ansvaret i de åtgärder som vidtas i skogarna. Ansvar omfattar inte enbart ett hållbart skogsbruk som upprätthåller den biologiska mångfalden. Det innebär även beaktande av mångsidig skogsanvändning, lokal befolkning och affärsverksamhet. Vid åtgärder som gäller skogsbruk beaktar fonden rekreationsvärden, till exempel åtgärder för att plocka bär, jaga och utnyttja allemansrätten, om möjligt. Vi beaktar den lokala befolkningen och affärsverksamheten inom naturturism bland annat genom att hyra ut jakt- och friluftsområden.

## TOMT

Genom sin tomtfinansieringsmodell kan tomtfonderna möjliggöra en allt mer omfattande nybyggnad. En utökad nybyggnad gör i sin tur att byggnadsbeståndet förnyas och energieffektiviteten i byggnaderna blir bättre.

Våra tomtfonder investerar sina tillgångar i markområden i Finland eller i företag som äger sådana markområden. Vi ägnar särskild uppmärksamhet åt fastigheternas geografiska lägen (nära spårbinden trafik och goda kollektivtrafikförbindelser, nära tjänster och på gångavstånd) för att kunna säkerställa en långvarig efterfrågan och en stabil avkastning från fastigheterna. Vi väljer professionella samarbetspartner som har ett gott anseende och är välkända i branschen. Vi prioriterar långvariga hyresavtal, och hyrorna och mekanismerna för att höja hyrorna är alltid transparenta. Dessutom innefattar avtalen i regel en option på att lösa in hela tomten eller en del av tomten.

## KOMMUNIKATION

Våra principer för ansvarsfulla investeringar, klimatstrategin, biodiversitetsstrategin och ägarpolicyn för fonderna samt annat relaterat material finns på [s-pankki.fi/sv/ansvarsfulla-investeringar](https://s-pankki.fi/sv/ansvarsfulla-investeringar). Fondernas deltagande i och verksamhet på bolagsstämmor beskrivs halvårsvis i samband med övrig rapportering om ansvarsfulla investeringar. Likaså offentliggör vi en sammanfattning av koldioxidavtrycket från våra aktie- och räntefonder i samband med annan rapportering om ansvarsfulla investeringar två gånger per år. Aktie-, ränte- och blandfondernas hållbarhetsrapporter offentliggörs fyra gånger om året. Rapporterna beskriver varje fonds hållbarhetsfrågor med hjälp av flera olika indikatorer. En hållbarhetsrapport för fastighetsfonder publiceras årligen.